

BYPLANSTRATEGI FOR ROSKILDE FESTIVAL 2023

Byplanstrategien udstikker retningen for festivalbyen i 2023, som vi skal i gang med at planlægge.

Strategien skitserer de større linjer, arbejdsgange og tiltag, som bliver iværksat for den kommende festival. Den disponerer pladsen, og den udpeger og beskriver de centrale byudviklingsindsatser for Roskilde Festival 2023.

Langt det meste af RF23 skal genopstå, som den var i 2022. Men vi skal også udvikle og forbedre. Vi har både projekter og områder, som skal transformeres, og nye indsatser, som skal sættes i søen.

Byplanstrategien sætter spot på det nye: de overordnede retninger for festivalen, som er blevet formuleret på tværs af organisationen, og som fra efteråret 2022 og frem mod festivalen skal udvikles på tværs og ude i de enkelte teams og områder.

Blandt andet retter vi op på den ubalance, vi på RF50 oplevede mellem den østlige og den vestlige del af indre plads. Det gør vi med to store ændringer: En scenerokade og flytning af Volunteers' Village.

God læselyst!



PROCES

Juni/juli 2022

Roskilde Festival 2022



August 2022

Gennemgang af evalueringer
Formulering af udviklingsindsatser for RF23



September 2022

Byplanstrategi udkommer
Kick off



Oktober 2022

Projekt- og område-kick-off



November 2022

Områdeplanmøder #1



Januar 2023

Områdeplanmøder #2
Byplanen udkommer



Marts 2023

Områdeplanmøder #3
GIS-kortet udkommer



Juni 2023

Roskilde Festival 2023!

I efteråret 2022 starter processen med udviklingen af de enkelte områder på festivalen.

Følg med under **Sådan planlægger vi Roskilde Festival** på People



INDHOLD I BYPLANSTRATEGIEN

●	Festivalen er som en lagkage...	s. 5
●	De fire bundlinjer	s. 6
●	#1 Grundlag / Infrastruktur	s. 7
●	Diagrammatisk kort: Indre Plads, 2023	s. 8
●	#2 Flow Indre Plads	s. 9
●	#3 Indhold Indre Plads	s. 10
●	#4 Camping og Omkringliggende områder	s. 13
●	Ortofoto: Camping og Omkringliggende områder, RF2022	s. 14
●	#5 Wayfinding	s. 15
●	Festivalen med det lange lys på	s. 17
●	Værktøjskassen	s. 18
●	RF Designservice	s. 21

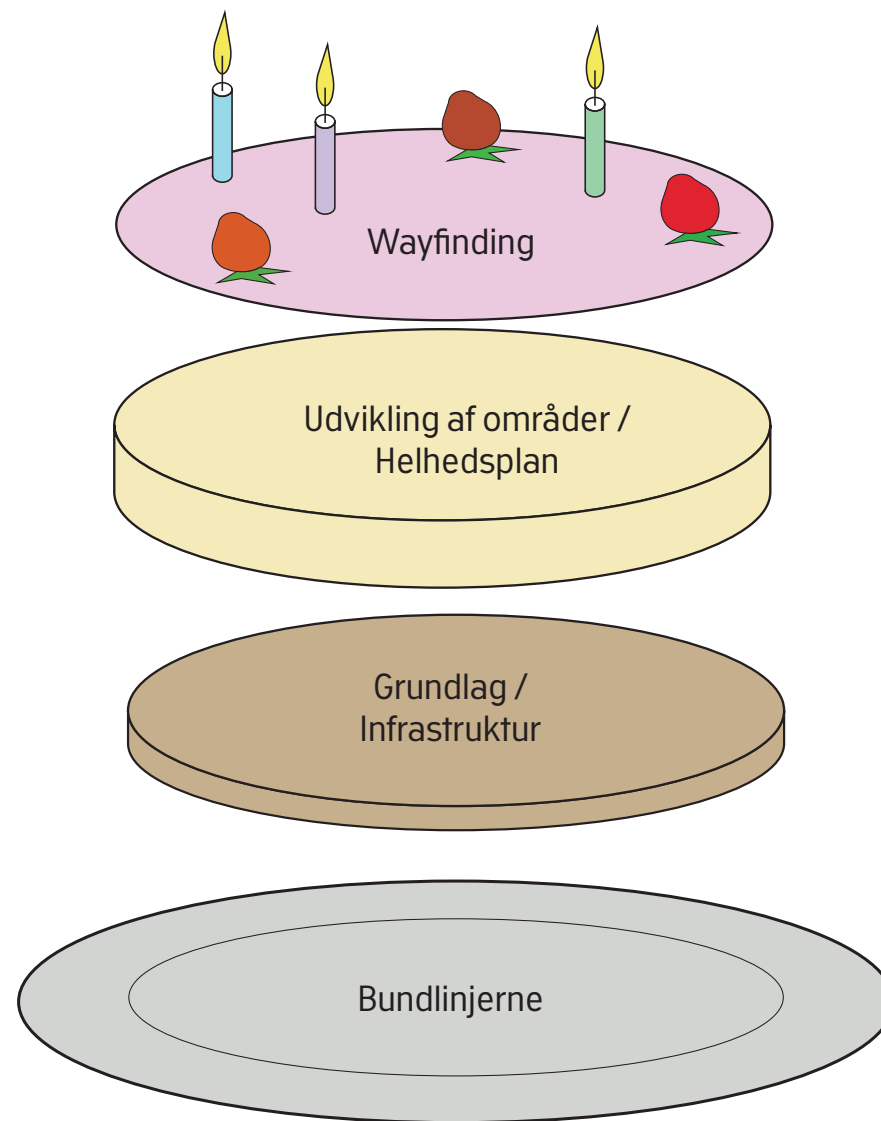
FESTIVALEN ER SOM EN LAGKAGE...

Hvordan skaber man en god festival? Jo, man kan anskue det på samme måde, som når man laver en lagkage:

Aller nederst er der fadet, de fire bundlinjer, som festival-lagkagen står på. Nederste lag i kagen er grundlaget og den gode infrastruktur, som støtter resten. "Fyldet" er alle festivalens områder - både på Indre Plads, Camping samt Omkringliggende Områder, som alle bindes sammen i den fælles Helhedsplan for festivalen. Øverst rammes det hele ind af en god wayfinding.

På de kommende sider, kan du læse, hvordan vi arbejder med de forskellige niveauer.

Som det første kan du læse om, hvordan vi arbejder med planlægningen ud fra vores bundlinjer. Dernæst kommer Udviklingsindsats #1, som drejer sig om grundlaget og infrastrukturen. Dernæst udviklingsindsats #2-4, som fokuserer på Helhedsplanen og udviklingen af områder, og til sidst udviklingsindsats #5, som fokuserer på wayfinding.



DE FIRE BUNDLINJER

Når vi arbejder med udviklingen af festivalbyen, gør vi det ud fra festivalens fire bundlinjer: Den kunstneriske bæredygtighed, den miljømæssige bæredygtighed, den sociale bæredygtighed og den økonomiske bæredygtighed.

KUNSTNERISK BÆREDYGTIGHED

Med det kreative vækstlag som driver vil vi eksperimentere og udvikle vores byggeteknik og arkitektoniske udtryk.

De unge designtalenter skal folde sig ud på festivalen. Konkret vil vi i år etablere og forankre RF Designservice, en ny frivilliggruppe af arkitekter og designere, som skal arbejde med cirkulære rumlige løsninger.

Vi vil eksperimentere med nye, lette materialer, herunder tekstiler, som rumskabende og kunstneriske elementer på festivalen.

MILJØMÆSSIGT BÆREDYGTIGHED

Vi vil fremme genbrug. Vi vil bygge 100 % cirkulært og dermed på sigt afvikle traditionelt tungt byggeri på festivalen.

Konkret vil vi for festivalen 2023 sørge for, at det nye område i det nordvestlige hjørne af Indre Plads bliver bygget 100 % cirkulært. Samtidig vil vi understøtte, at de eksisterende byggerier får hjælp til at genbruge min. 90 % af materialerne fra 2023 i 2024.

Vi vil udvikle en definition af 'midlertidigt cirkulært byggeri' i Roskilde Festival-kontekst og udvikle en guide til det midlertidige cirkulære byggeri. Vi har som mål at skære 50 % af vores nyindkøb af træ i 2023.

Hvordan vi konkret skal arbejde med de enkelte fire bundlinjer i udviklingen af festivalbyen vil variere fra år til år, som tiderne skifter. Nedenfor er angivet, hvad der særligt kommer i fokus i forhold til de fire bundlinjer i arbejdet med Roskilde Festival 2023.

SOCIAL BÆREDYGTIGHED

Vi vil skabe rum til forskellighed og flere fri- og pauserum på festivalen.

Og vi vil tilgodese og understøtte frivilligheden igennem god proces og gode tiltag for både nuværende og kommende frivillige på festivalen.

Konkret i år vil vi skabe en række nye byrum, herunder pauserum og områder uden alkohol, til ungdomsgrupper, som tidligere ikke har været tilgodeset.

Vi skaber en ny, forbedret Volunteers' Village og etablerer en ny frivillig hub.

Vi udvikler, konkretiserer og synliggør planlægningsprocessen, så frivillige i byudviklingen får en rarere og tryggere proces frem mod afvikling.

ØKONOMISK BÆREDYGTIGHED

Vi vil planlægge, designe og investere i en festival, som trækker på færre ressourcer. Vi skal planlægge bemanningen godt og komme engangsbyggematerialer og infrastrukturelle lappeløsninger til livs.

Vi skal være intentionelle omkring bemanningen og have et særligt blik på, hvordan og hvor vi har adgangsveje og porte, som kræver bemanning.

Vi skaber et infrastrukturprojekt, som skal sikre, at der ikke kommer nogen dyre infrastrukturelle lappeløsninger på festivalen i 2023.

#1 GRUNDLAG / INFRASTRUKTUR

Hvad?

Vi iværksætter et Infrastrukturprojektet, som skal give overblik over muligheder og kapacitet for infrastruktur, herunder EL, VVS, IT, porte, adgangsveje, forsyningsveje og affaldslogistik. Det skal sikre en optimal udnyttelse af ressourcer - både de økonomiske og de frivillige kræfter. Målet er, at vi på festivalen 2023 helt undgår infrastrukturelle lappeløsninger og frustrationer op mod afvikling.

Hvorfor?

Det har ofte ikke været tydeligt, hvilke faste rammer man har haft at gå ud fra, når man har planlagt et område - hvad der har været af forsyningslinjer, usynlige kanter og adgangsveje, som man nødvendigvis skulle holde sig til - og hvornår man har haft friere rammer.

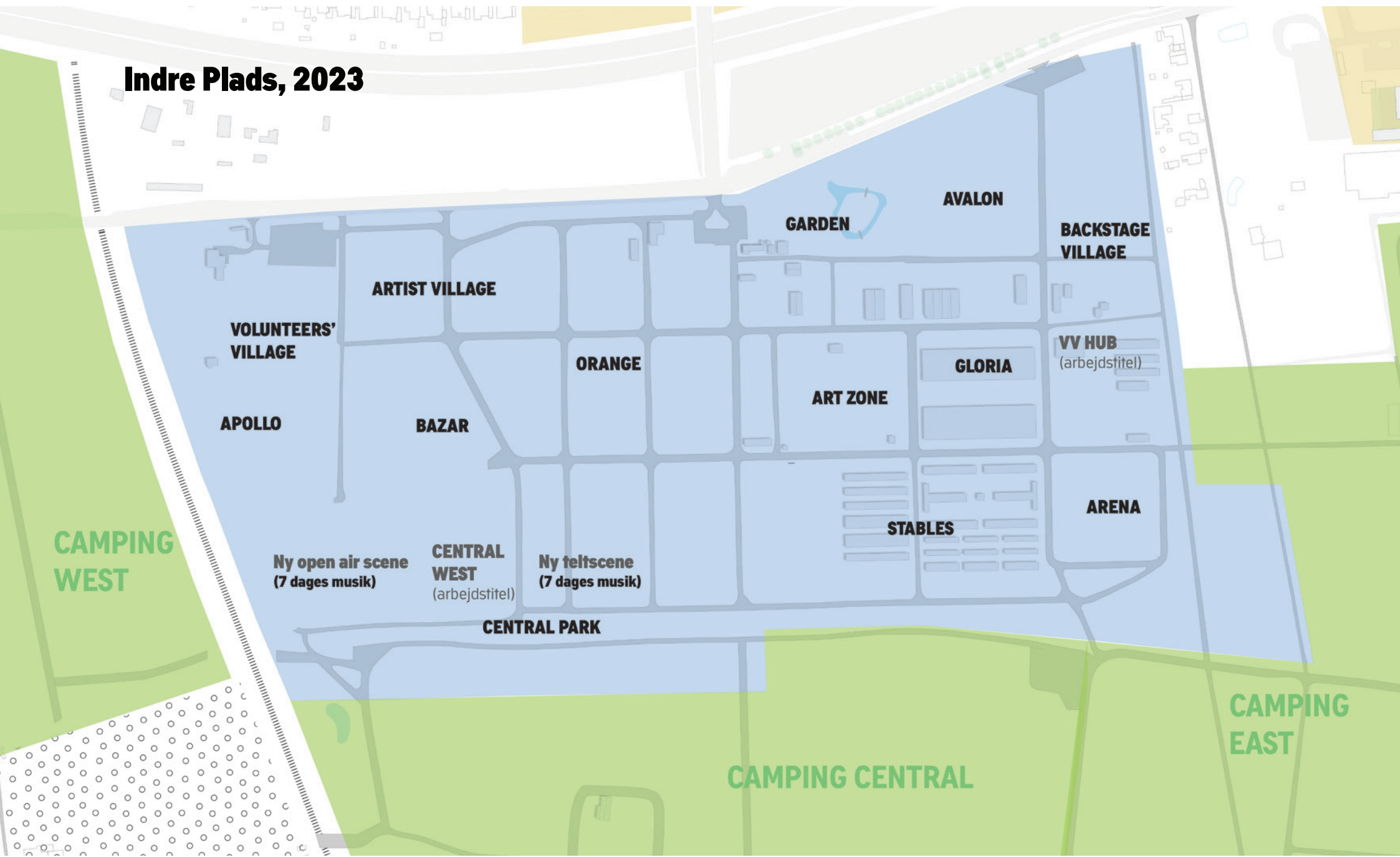
Hvordan?

Vi skal

- skabe overblik og klar kommunikation over den eksisterende infrastruktur og mulighederne i områderne mht. EL-kapacitet ift. Bystrøm og strømbehov for Handel og Produktion
- identificere områder, hvor der ikke kan skabes gentagelser fra 2022, og hvor økonomi var u hensigtsmæssig grundet forkerte placeringer
- indarbejde de infrastrukturelle bindinger i Helhedsplanen
- udvikle og optimere processerne omkring infrastruktur, logistik og bestillinger



Indre Plads, 2023



#2 FLOW INDRE PLADS

Hvad?

Vi vil skabe bedre flow og mere plads i den østlige side af Indre Plads ved at samle den gående trafik omkring Kamstrupstien, ændre på adgangsvejene for faciliteterne i øst og rykke Volunteers' Village vestpå.

Hvorfor?

Man oplevede på festivalen 2022, at der var mange mennesker og for lidt plads i den østlige ende af Indre Plads og i forbindelse med Port 3, som var knudepunkt for en voldsom sammenblanding af trafikanter. Samtidig står vi overfor en fremtid, hvor Kamstrupstien forhåbentlig bliver forbundet med Musicon via en gangbro over motorvejen. Desuden kommer vi inden for en årrække til at udskifte af Arenateltet, hvilket vil betyde mere pres på arealet, som ligger nord for Arena. Forbedringer i flow og pladsforhold i den østlige del af Indre Plads vil give mulighed for optimeringer for de østlige områder, særligt Backstage Village, Arena Park og Stables.

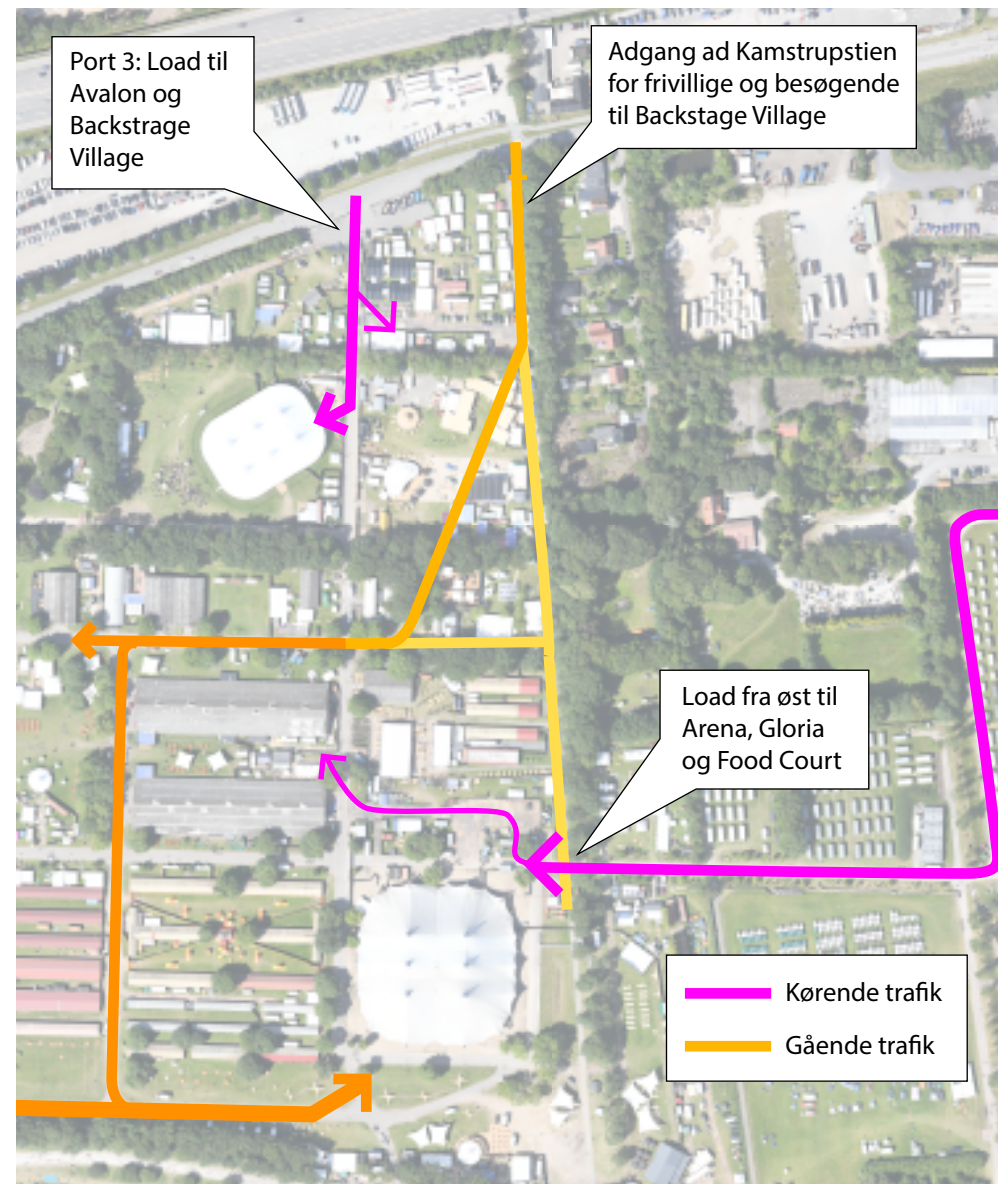
Hvordan?

For at løse op og fremtidssikre den østlige side af Indre Plads stiler vi imod at

- levere til Arena, Gloria og Food Court via øst fra Rønøs Allé
- lade Kamstrupstien bliver ryggraden for den gående trafik fra frivillige samt besøgende i Backstage Village
- begrænse Port 3 til kørende trafik, som servicerer Avalon og Backstage Village
- rykke Volunteers' Village og serviceforeningerne til arealet nord for Apollo og beholde en hub for frivillige på det tidligere Volunteers' Village område

Den kommende tid skal vi udvikle en plan, som sikrer god disponering af pladsen og et godt flow på den østlige del af Indre Plads.

Den fremadrettede plan, som rækker ud over 2023, kommer også til at have fokus på en videre udvikling af Østaksen med Arena Park, Arena Scene og eventuel åbning af Sydhegnet ved Arena Park og staldene.

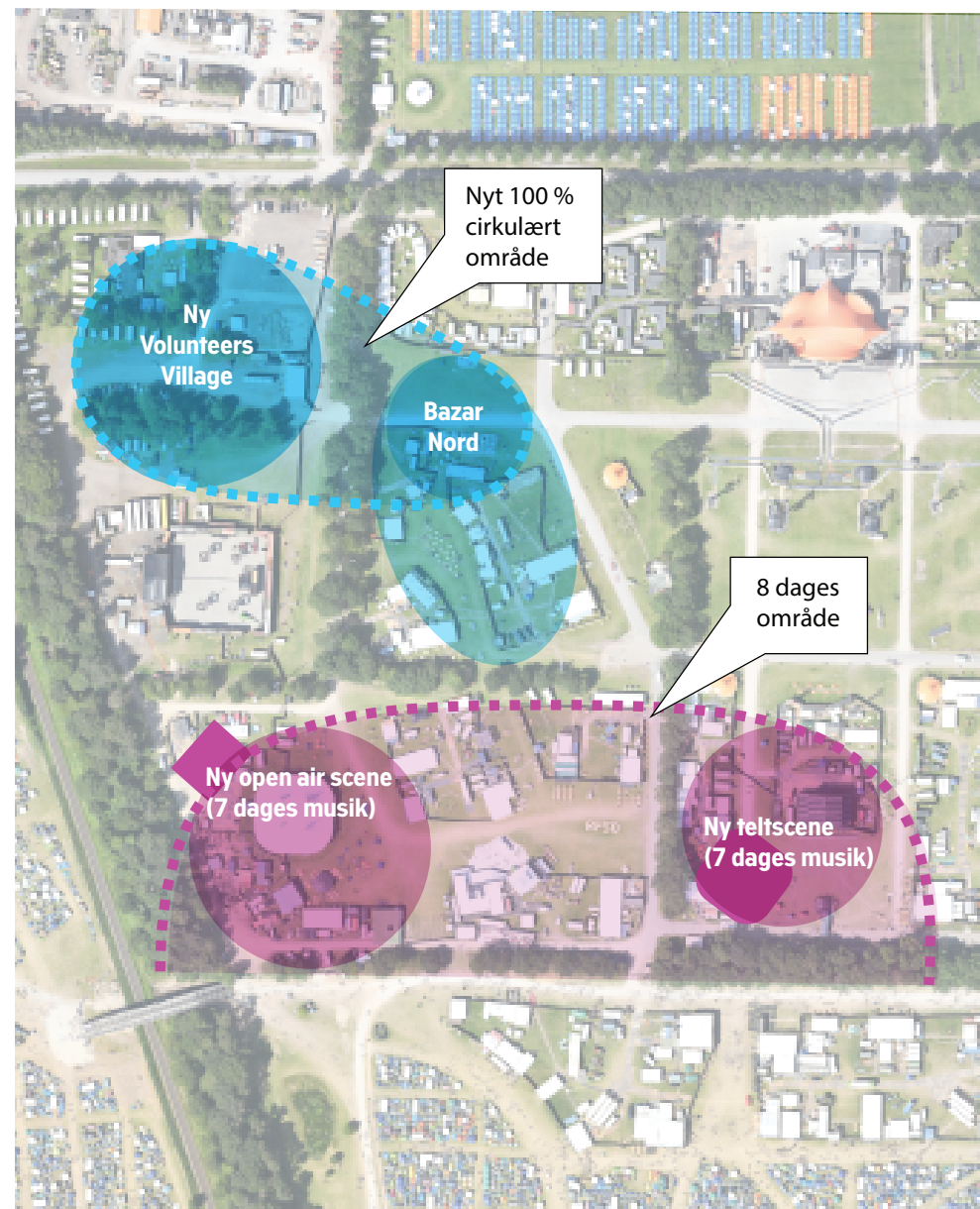


Tidlig skitse på ændrede adgangs- og flowforhold, som kan løse op på flowet i den østlige side af Indre Plads.

#3 INDHOLD INDRE PLADS

På Roskilde Festival 2022 oplevede vi en ubalance på Indre Plads. I øst var der tæt pakket, og i vest var der for meget luft. De kommende år vil der blive endnu mere pres på den østlige del af Indre Plads med en udvikling af Østaksen omkring Kampstrupstien og Arena. Der er behov for ændringer for at sikre balancen på Indre Plads fremadrettet.

2023 kommer derfor til at byde på en rokode af dele af indholdet på Indre Plads. Vi rykker Volunteers' Village fra øst på Indre Plads mod vest. Den forholdsvis store scene Countdown / Mantra rykker vi helt over mod vest, så den bytter plads med teltscenen Pavilion. De to scener på Indre Plads skal danne ramme om et nyt 8-dages område.



Plandiagram for ændringerne på den vestlige del af Indre Plads

NY PLACERING AF VOLUNTEERS' VILLAGE OG UDVIKLING AF DET NORDLIGE BAZAR

Hvad?

Vi rykker Volunteers' Village og serviceforeningerne fra den østlige side af Indre Plads til området nord for Apollo i den vestlige side. Vi beholder en hub for frivillige på det tidligere Volunteers' Village-område i øst nord for Arena.

Området i vest udvikler vi i sammenhæng med det nordlige Bazar, som tilsammen kommer til at udgøre et nyt 100 % cirkulært bygget område.

Det samlede område skal indeholde rumligheder, der med universelt design favner forskellighed og minoriteter. Området kommer til at skabe rammer for nogle af festivalens større bæredygtige fysiske aktiviteter, hvor vi flytter Green Design Market fra Hal 4-5 ind i bazaren. Principperne fra Food is Now kommer til at danne ramme om mad og drikke, og vores NGO- og kunstsamarbejder kommer til at præge det kuraterede indhold.

Med frivilligfaciliteter i både den østlige og den vestlige ende af Indre Plads, har man som frivillig et område tæt på, uanset hvor man er på Indre Plads. Og med den vestlige placering er Volunteers' Village til rådighed for flere frivillige, da en meget stor del af de frivillige bor på Volunteer Camping i vest.

Når vi rykker på Volunteers' Village, har vi mulighed for at udvikle faciliteterne og området for frivillige bl.a. ved at inddrage træerne nord for Apollo til at udgøre de frivilliges egen have på Indre Plads.

Hvorfor?

Vi har behov for at skabe balance mellem øst og vest for at sikre flow og den gode kunstneriske oplevelse både i øst og i vest. Vi har et ønske om at udvikle, forbedre og skabe større synlighed omkring vores faciliteter for frivillige. Og vi vil skabe bedre plads og tid til forskellighed, til festen og til pausen.

Hvordan?

Vi skal planlægge et grundlæggende nyt område i det nordvestlige hjørne af Indre Plads. Identiteten for området skal passe ind i berlinerstemningen og bazaren, samtidig med, at det opleves som et pauserum med mulighed for at deltage i dagsaktiviteter.

Med flytningen følger en justering af indhold ved Backstage Village og Stables i relation til ændringerne.

SCENEROKADE

Hvad?

Vi rykker open air scenen, som i 2022 hed Countdown / Mantra helt ud i den vestlige side af Indre Plads, hvor den bytter plads med teltscenen, som i 2022 hed Pavilion. De to scener bliver centrum for et nyt samlet ottesdagesområde med koncerter i syv dage.

Hvorfor?

Med Countdown / Mantra har vi haft en stor scene placeret på et forholdsvist lille område centralt på pladsen. Området omkring scenen blev benyttet som gennemgangsområde til gene for koncertoplevelsen. Vi har brug for, at den store scene får plads nok til dens kapacitet, og at den kan trække publikum længere mod vest, hvor den kan skabe en større tyngde. Teltscenen, som udgjorde Pavilion i 2022, vil i den nye centrale placering skabe et attraktivt koncertrum, som i kraft af at være omsluttet af et telt ikke bliver generet af gennemgående trafik på området.

Risingscenen har gjort sin sidste optræden på RF2022 og skal på pension. Med open air scenen og teltscenen i det sydvestlige hjørne af Indre Plads er der rum for et nyt set-up for koncerter under warm-up.

Hvordan?

Scenerokaden kommer til at kræve et indgående arbejde for bookere, produktion og sikkerhed. Der skal etableres funktioner og handelaktiviteter til den otte dages adgang i området. Forbindelserne og udtrykket af området skal udvikles i sammenhæng med Central Park og de øvrige områder omkring scenerne.

På Camping, hvor Rising har ligget, skal der ske en justering af området i sammenhæng med Flokk, som bliver i området.



Foto: Carl Johan Dahl

#4 CAMPING OG OMKRINGLIGGENDE OMRÅDER

Hvad?

Der skal for festivalen 2023 tegnes en ny helhedsplan for Camping og Omkringliggende Områder. Helhedsplanen skal sikre sammenhængen mellem Omkringliggende Områder, Camping og Indre plads, og derigennem danne afsæt for den overordnede wayfinding.

Vi skal understøtte den fortsatte udvikling i retningen af et mere bæredygtigt campingområde på festivalen. Vi skal udvikle på faciliteterne og sikre, at de har et samlet og overskueligt udtryk for beboerne på Camping.

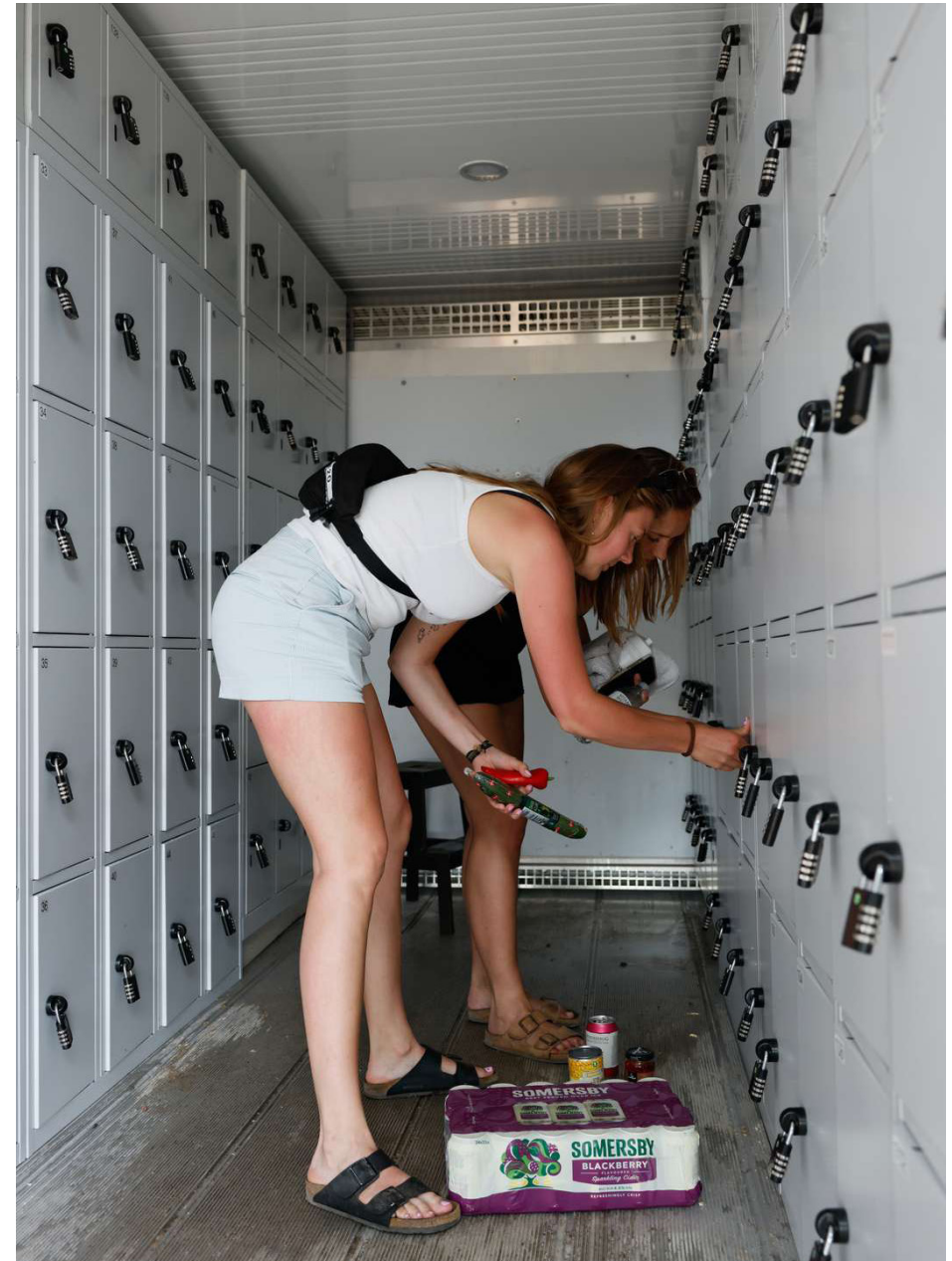
Hvorfor?

Det kan være et stort pres for både psyken og fysikken at være på festival. Derfor er der behov for, at vi sikrer en grundlæggende god oplevelse af at ankomme til og bo på festivalen for alle. Med et fokus på bæredygtighed, tilgængelighed og universelt design skal vi sikre, at alle føler sig velkomne og kan få opfyldt deres basale behov på camping.

Hvordan?

Vi vil

- henover efteråret skabe en helhedsplan for Camping og Omkringliggende områder. Den skal udvikles i samspil med en strategisk plan for wayfinding og i tæt tilknytning til Infrastrukturplanen, trafikplanen, campingprodukter, Milen samt arealerne, som til stadighed ændrer sig pga. grusgravning.
- udvikle serviceøerne, tårne, affaldsstationer og øvrige servicefaciliteter, såsom garderober, opladning, ud- og indlevering af gear, osv.
- udvikle områderne for fællesskaber, deltagereskabt indhold og fordybelse med fokus på Agoraer
- etablere pilotprojekter i sammenhæng med wayfinding, så vi opnår genkendelighed i funktionalitet og arkitektonisk udtryk
- udvikle West City og de aktiviteter, service og handel, som er nødvendige for deltagerne, samt sætte særligt fokus på udviklingen af GAME på Camping West
- se på en indledende udvikling af East City, som forventes at udvikle sig yderligere i 2024





Camping og Omkringliggende områder, Roskilde Festival 2022

#5 WAYFINDING

Hvad?

Til den kommende festival skal vi have fokus på at skabe god wayfinding. Wayfinding forstås som både skiltning og indgangspartier, men det er også pejlemærker i landskabet, tydelige og sammenbindende stiforløb og digital wayfinding.

I relation til wayfinding har vi til festivalen i 2023 særligt fokus på 'rejsen til festivalen' og wayfinding på Camping.

Hvorfor?

Det kan være en overvældende oplevelse at komme til og finde rundt på festivalen. Vi skal sikre den samlede gode oplevelse som rejsende fra hjemmet og til Roskilde Festival, og vi skal sørge en god og tryk wayfinding på festivalen.



Lanterne var et nyt wayfindingelement på Roskilde Festival 2022

Hvordan?

Vi skal

- etablere en strategisk plan for wayfinding koblet på Helhedsplanen. Arbejdet skal udføres på tværs af organisationen, så vi sikrer koblingen mellem det digitale, kommunikative og det fysiske lag.
- teste løsninger i relation til wayfinding i forskellige skalaer og forhold i landskabet. Vi skal have fokus på bearbejdninger og tydeliggørelse af landskabelige træk og markante rumlige pauser. Og vi skal udvikle på udtrykket af serviceøerne, tårne og affaldsstationer.
Vi kommer ikke i mål med at skabe al den wayfinding, vi gerne vil, til RF23. Men vi tager et stort spring i 2023, og tester løsninger på wayfinding, som kan blive implementeret de kommende år.
- skabe færre men mere synlige gates. Vi skal være bevidste omkring kun at have fuldtidsbemandede gates, de strategisk rigtige steder.
- udvikle *bæredygtige* løsninger på wayfinding. Hvordan ser wayfinding ud, når det er produceret af cirkulære materialer? Det skal vi se en række svar på igennem de prototyper på wayfinding, som vi sætter op i 2023.
- afdække, hvordan vi kan arbejde med wayfinding i Værktøjskassens 3 skalatrin (Large, Medium og Small, se sidst i publikationen) og i forhold til intentionerne om Universelt design, som er tilgængelighed for alle.
- skabe en ensartethed i den generelle wayfinding, herunder sikre ensartet udtryk på skilte for services; toilet, vandpost, bad, garderober, pant, osv.



Foto: Henrik Arum

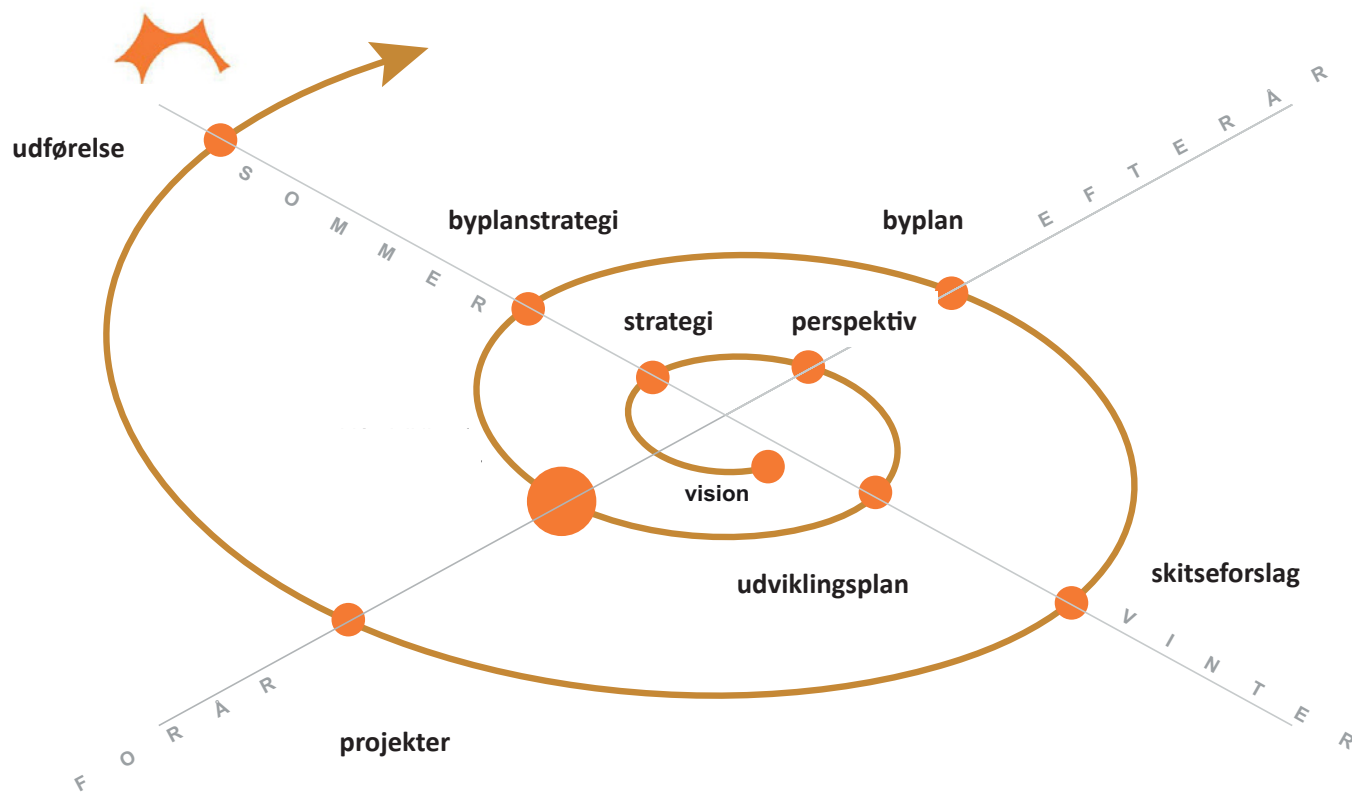
FESTIVALEN MED DET LANGE LYS PÅ

Byplanstrategien er nedslaget, der definerer de retninger, vi skal planlægge vores festival det kommende år. Men faktisk arbejdes der fortløbende i det, vi kalder fase 1 og 2, som er den overordnede retning for festivalen ud over det kommende års festival. I fase 1 og 2 har vi fokus på

- hvad der forventes at ske i 2024
- hvad der er i pipeline de kommende år af projekter og ydre omstændigheder, som påvirker festivalens fysik fremadrettet
- hvilke tendenser og megatrends vi skal tage højde for, når vi planlægger fremtidens festival

Denne byplanstrategi er resultatet af det fase 1 og 2 arbejde, vi har været igennem det forgange år. Strategien her markerer altså overgangen til fase 3 og 4, og giver en retning for det arbejde, der ligger forude med at planlægge og konkretisere frem mod festivalen 2023.

På det overordnede niveau fortsætter det strategiske Fase 1 og 2 arbejde med fremtidens festival i løbet af året. Nogle af idéerne, som kommer på bordet, bliver testet af som prototyper, som vi kan evaluere på det kommende års festival. Andre store linjer og tendenser må vi vente med, til de udkommer på de kommende års festivaler fra 2024 og frem.



VÆRKTØJSKASSEN

Når vi udvikler festivalbyen, gør vi det ved hjælp af nogle arkitektoniske guidelinjes eller "værktøjer". Frivilligruppen, som arbejder med den overordnede strategiske og fysiske byplanlægning på festivalen hedder Plan og Rum. Tilbage i 2018 lavede Plan og Rum **Værktøjskassen**, som er et besøg værd, når vi går i kødet med den konkrete planlægning af festivalen.

Når vi planlægger festivalen, er det blandt andet vigtigt at have skalaen for øje. Vi skal have rum for, hvordan vi planlægger i det nære, i mellemskalaen og i det store.

Her på de kommende sider har vi samlet et udpluk fra Værktøjskassen, som netop har fokus på de tre skalaer; Small, Medium og Large.



Skalaen Small er den menneskelige skala; det nære og det sanselige, siddeinstallationer, porte, handelsfunktioner osv.

SKALA SMALL KVALITETSKRITERIER

SKALA

MULIGHED FOR PAUSE

Gode og ikke kommercielle muligheder for "pauser i musikken"
Gode og samtalevenlige sidde- og hvileinstallationer
Lavt støjniveau

Dimensionering af konstruktioner og rum i en menneskelig skala relateret til sanser, bevægelsesmuligheder og adfærd

MULIGHED FOR DELTAGELSE

Invitation til fællesskab
Invitation til publikumsinddragende aktivitet og udfoldelse
Dag og nat

MATERIALER

Synligt resultat af medskabelse
Gode detaljer
Brugbart efter festivalgenbrugsmaterialer, og/eller biologisk nedbrydelige.

GODE MULIGHEDER FOR SIDDE OG OPHOLD

Mange muligheder for at hvile, sidde, ligge ned
Understøttende sociale aktiviteter
Komfort i form & materialer
Placeret med gode udsigter

TRYGHED

Synlighed og gode oversigtsforhold
Funktioner der overlapper dag/nat
God belysning
Flere muligheder for at komme ud

MIKROKLIMA

Beskyttelse mod: vind/træk
Regn
Kulde/varme
Støv/støj/blanding
Lugt

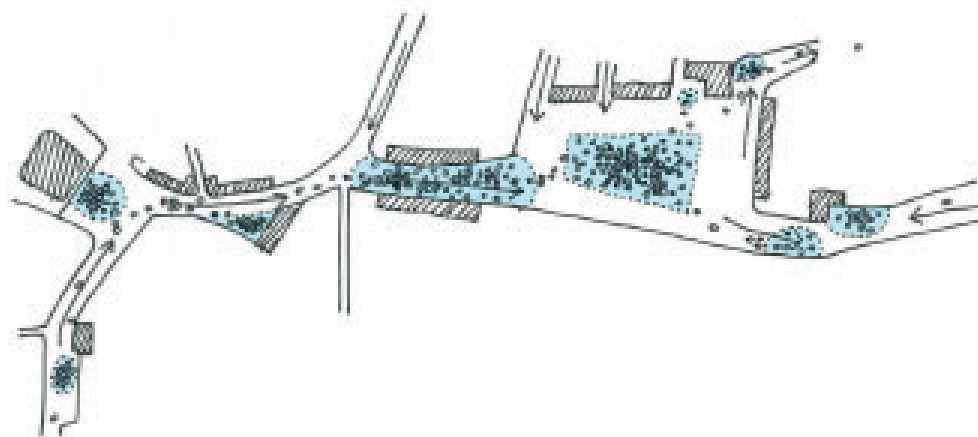
LANDSKAB

Aktiv brug af eksist. landskab
Aktiv brug af eksist. træer
Aktiv brug af eksist. bygninger

MULIGHED FOR AT SE

Rimelige se-afstande
Uhindrede synslinjer
Interessante udsigter / forskellige ting at se på
Belysninger

Medium er det skalatrin, vi ofte opererer i, når vi taler om vores områder og overgangene mellem områderne. De store levende hegn, et sceneområde, hallerne osv. Og nok så vigtigt: forbindelse mellem områderne.



SKALA MEDIUM

RUTER KVALITETSKRITERIER

AKTIVER KANTERNE

Aktive facadelinier langs ruten sikrer større oplevelse.

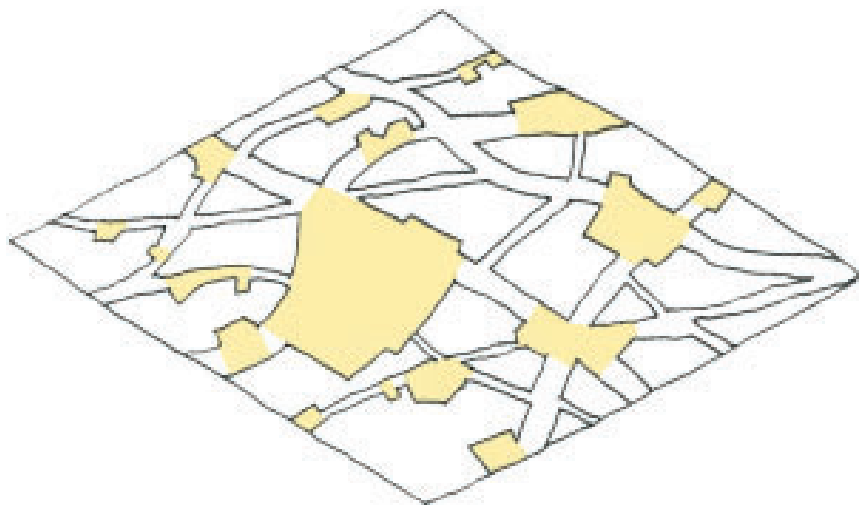
IDENTITET OG WAYFINDING

Sørg for belysning når det er mørkt. Etabler særlige markører til at skabe genkendelighed. Anvend elementer som belysning og kunst til at skabe den enkelte gades egen identitet.

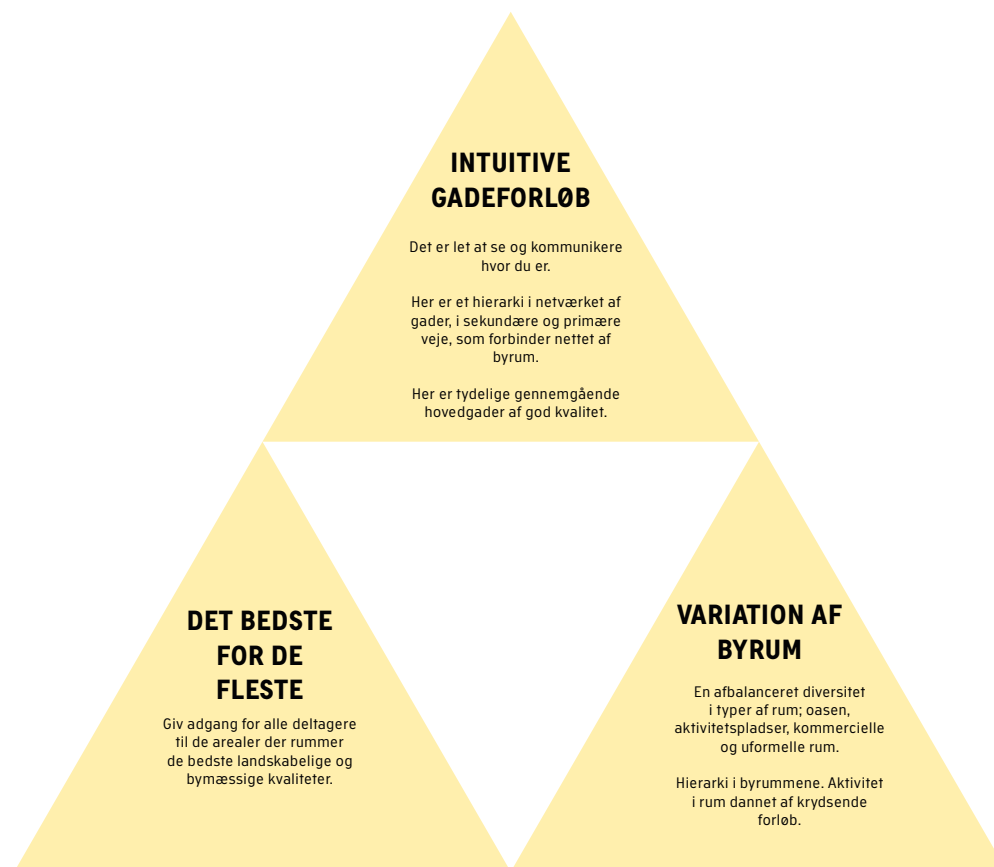
OPLEVELSE

Varierede gadeforløb giver større oplevelse, f.eks. kurvede gadeforløb. Dannelse af af særlige steder/oplevelser på vejen og en variation af rumligheder.

Skalaen Large dækker over de overordnede planmæssige forhold og strukturerende greb, som fx festivalens overordnede layout, sammenhængen til den omkringliggende by og infrastruktur og sammenhængene til de store landskabelige træk.



SKALA LARGE KVALITETSKRITERIER



RF DESIGNSERVICE

Til at hjælpe med udviklingen af festivalbyen som en 100 % cirkulær festival, etablerer vi en ny frivilliggruppe, som hedder RF Designservice. Gruppen skal, som navnet antyder, servicere de forskellige områder med designhjælp. Det skal de, når der sker en særlig indsats i et område i forbindelse med en udviklingsindsats, eller når der bliver skabt et helt nyt område. Eller blot, når den identitetsansvarlige i et område har brug for ekstra hjælp til det cirkulære design. Gruppen kommer i 2023 til at have fokus på

- design af wayfindingelementer
- udvikling af funktionernes samlede udtryk på Camping
- hjælp til cirkulært design og bæredygtige byggeløsninger i de nye områder nord for Apollo og Bazar

Hvem?

Gruppen kommer til at bestå af ca. 15 arkitekter, designere, servicedesignere, konstruktører m.fl. Nogle af medlemmerne er nye frivillige udefra og andre medlemmer er bæredygtighedsinteresserede designere mv. fra festivalen, som fortsat er tilknyttet andre steder på festivalen.

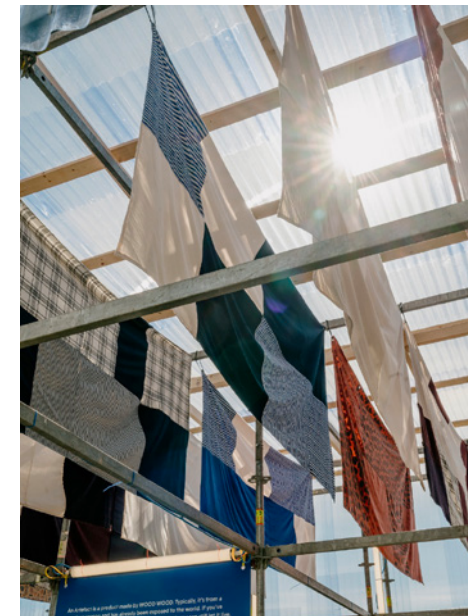
Gruppen kommer til at have et nært samarbejde med Plan & Rum-gruppen, som udvikler festivalbyen i den større skala.

Desuden kommer gruppen til at varetage et netværk af partnere, som kan levere og affage materialer og byggelementer i cirkulation.

Cirkulære prototyper og byggeprincipper

Ud over at servicere festivalen med bæredygtigt, cirkulært design skal gruppen være med til at teste og definere de cirkulære byggeprincipper, festivalen skal bygges efter i fremtiden.

Vi skal i festivalregi henover vinteren og foråret skabe cirkulære prototyper til byggeriet, herunder især elementer af forskellige former for genbrugstekstil og overflader, som kan bruges som fronter på stillads, mobilhegn og andre konstruktionselementer på festivalen 2023.



Kontakt Louise Heebøll, Louise.Heeboell@roskilde-festival.dk for mere info om gruppen.



Foto: Villas Hartvig